



Yyterin aukion yleissuunnitelma

Yyterin aukion yleissuunnitelma

Tilaaaja: Porin kaupunki, Visit Pori Oy

Tekijät: Anni Järvitalo ja Riikka Nousiainen, Nomaji maisema-arkkitehdit Oy, Olli Metso ja Anna Koskinen, MUUAN Oy

1 Johdanto

1.1 Työn lähtökohdat ja tavoitteet

Työssä on laadittu yleissuunnitelma Yyterin keskeiselle alueelle, nk. Yyterin aukion alueelle (ks. työn rajaus 1.2). Yleissuunnitelman tavoitteena on parantaa Yyterin houkuttelevuutta, tunnistettavuutta, yleisilmettä ja käytännön toimivuutta sekä luoda uusia mahdollisuuksia Yyterin käyttäjille ja uusia edellytyksiä liiketoiminnalle. Yleissuunnitelman pohjalta voidaan laatia toteutussuunnitelmia erikseen ja vaiheittain.

Yleissuunnitelmassa esitetään uudisrakentamisen määrä, käyttötarkoitus ja luonne, kehittämistoimenpiteet aukiolle ja pysäköintialueelle sekä toimenpiteitä sisääntuloteiden kehittämiseksi.

Porin kaupungin ja Visit Porin tehtävänä on kehittää Yyterin aluetta matkailukohteena ja kokonaisuutena. Tämä pitää sisällään alueen infran kokonaisuuden, strategisen kehittämisen sekä kohteen brändin ja markkinoinnin. Yyteri on Porin kaupungin matkailullinen kärkihanke, johon kaupunki on investoinut vuodesta 2018 lähtien.

1.2 Työn rajaus

Suunnittelualaue on sisältänyt Yyterin sisääntulotien Yyterinsantojentien ja sen päätteenä olevan aukion, pysäköintialueen, päädyynin rannan puoleisen asemakaavassa osoitetun rakentamisalueen sekä Hevospankintien. Tässä työssä kokonaisuutta kutsutaan yksinkertaistetusti Yyterin aukioksi. Suunnittelualaueen rajaus on esitetty oheisella kartalla.

1.3 Menetelmät ja lähdeaineisto

Suunnitelman pohjaksi tarkasteltiin nykytilannetta ja suunnittelun lähtökohdista mm. maiseman, luontoarvojen, matkailun, virkistys-, palveluiden ja liikenteen osalta.

Lähdeaineiston osalta on hyödynnetty mm.:

- kantakartta
- ilmakekuva
- luontoselvitykset ja Natura-alueen tiedot
- aiemmat maankäytön suunnitelmat
- arvokohteiden inventointitiedot
- kävijätutkimus vuodelta 2013

Suunnittelualaueelle tehtiin kaksi maastokäyntiä.

Ohjausryhmään ovat osallistuneet Porin kaupungista Anna Kyhä-Mantere, Matti Lankiniemi, Ismo Ahonen, Mikko Nurminen, Seppo Salonen, Sanna Välimäki, Katja Tuomala, Heimo Salminen, Kimmo Nuotio ja Harri Juhola.



Kuva 1. Suunnittelualaueen rajaus esitetty valkoisella katkoviivalla. Ortokuva Porin kaupunki.

2 Nykytilanteen kuvaus

Yyterin sannat on tunnettu virkistysalue ja dyynialue luonnon kannalta erityinen kohde. Maankohoamisrannikko primäärivaiheen metsineen ja hiekkaranta dyyneineen sekä Preiviikinlahden lintualue luovat alueesta ainutlaatuisen. Avoin dyynialue on Etelä-Suomen laajin yhtenäinen ja yhä aktiivinen dyynialue. Suunnittelualan dyynien puoleinen osa kuuluu Preiviikinlahden Natura-alueeseen ja on luonnonsuojelulain mukaan rauhoitettu. Selkämeren kansallispuisto sijaitsee lisäksi vieressä ja Yyteri on valtakunnallisesti arvokasta maisema-aluetta.

Asutus keskittyy valtatie koillispuolelle, mutta loma-asutusta on kasvavissa määrin valtatie lounaispuolella lähellä dyynejä. Palvelut keskittyvät pistemäisesti rannan suuntaisesti.

Voimassa olevassa asemakaavassa aukio on osoitettu torimaisesti käsiteltäväksi alueen osaksi, jossa on rakennusoikeutta. Dyynien puolella rakennusala sijoituu kahdelle eri alueelle. Kaavassa on osoitettu myös luonnonsuojelualan ja Natura-alueen rajat.



Kuva 2. Paikoitusalueen ja päädyynin välissä oleva metsäpolku. Kuva Nomaji.



Kuva 3. Punainen tupa ja aukio talvella 2019. Kuva Nomaji.



Kuva 4. Näkymä Yyterin santojoen päälankongilta kohti merta talvella 2019. Oikeaan reunaan jää Prikan alue. Kuva Nomaji.



P-12

Palvelurakennusten korttelialue virkistyskäyttöä ja matkailua palvelevia rakennuksia varten. Rakennusten tulee olla muodoiltaan ja väriykseltään pelkistettyjä tavalla, joka kohteittain rakentuu yhden päämuodon, materiaalin ja värin pohjalta. Tonteilla sallitaan vain toiminnan kannalta välttämättömät maisemaan sovitettavat aidat.

VU-7

Urheilu- ja virkistyspalvelu alue. Erikseen osoitetuille rakennusaloille saa rakentaa palvelu- ja huoltorakennuksia, joiden tulee olla muodoiltaan ja väriykseltään pelkistettyjä tavalla, joka kohteittain rakentuu yhden päämuodon, materiaalin ja värin pohjalta.

VR-4

Retkeily- ja ulkoilualue, jolle keskitetysti ohjataan aktiivinen virkistys- ja matkailukäyttö. Alueella saa käyttää, huoltaa ja ylläpitää olemassa olevia ja kaavassa erikseen osoitettuja ulkoilu-, luonto- ja virkistysreitit sekä niihin liittyviä rakenteita. Alueella saa erikseen osoitetuilla rakennusaloilla rakentaa pääkäyttötarkoitusta palvelevia saniteetti-, pukeutumis-, peseytymis- ja huoltotiloja sekä pienimuotoisia elintarvikkeiden myyntitiloja. Rakennusten tulee olla muodoiltaan ja väriykseltään pelkistettyjä tavalla, joka kohteittain rakentuu yhden päämuodon, materiaalin ja värin pohjalta. Eroosion takia hoidossa olevat kohteet merkitään maastoon tarpeen mukaan.

SL-4

Luonnonsuojelualue (Yyterin Sontojen luonnonsuojelualue), jolla saa käyttää, huoltaa ja ylläpitää olemassa olevia ja kaavassa erikseen osoitettuja, ulkoilu-, luonto- ja virkistysreitit sekä niihin liittyviä rakenteita. Alueelle ei ohjata aktiivista virkistyskäyttöä lukuun ottamatta talviliikuntaa. Alueelle ei saa rakentaa rakennuksia. Suojeltavia kohteita merkitään maastoon tarpeen mukaan.

Torimaisesti käsiteltävä alueen osa, jota ei saa aidata. Alueella on kiinnitettävä erityistä huomiota puuston säilyttämiseen.

Alueen osa, jolla sijaitsee luonnonsuojelulain mukainen luonnonsuojelualue tai -kohde.

Ohjeellinen sijoitus reiteille, jotka ohjaavat keskitettyä liikumista jalan (K) ja huoltaa mönkijällä tai vastaavalla (M) ja traktoreilla tai vastaavalla (R).

Natura 2000-verkostoon kuuluva tai ehdotettu alue.

Luonnonsuojelualueeseen (Yyterin Sontojen luonnonsuojelualue) kuuluva alue.

YLEISET MÄÄRÄYKSET

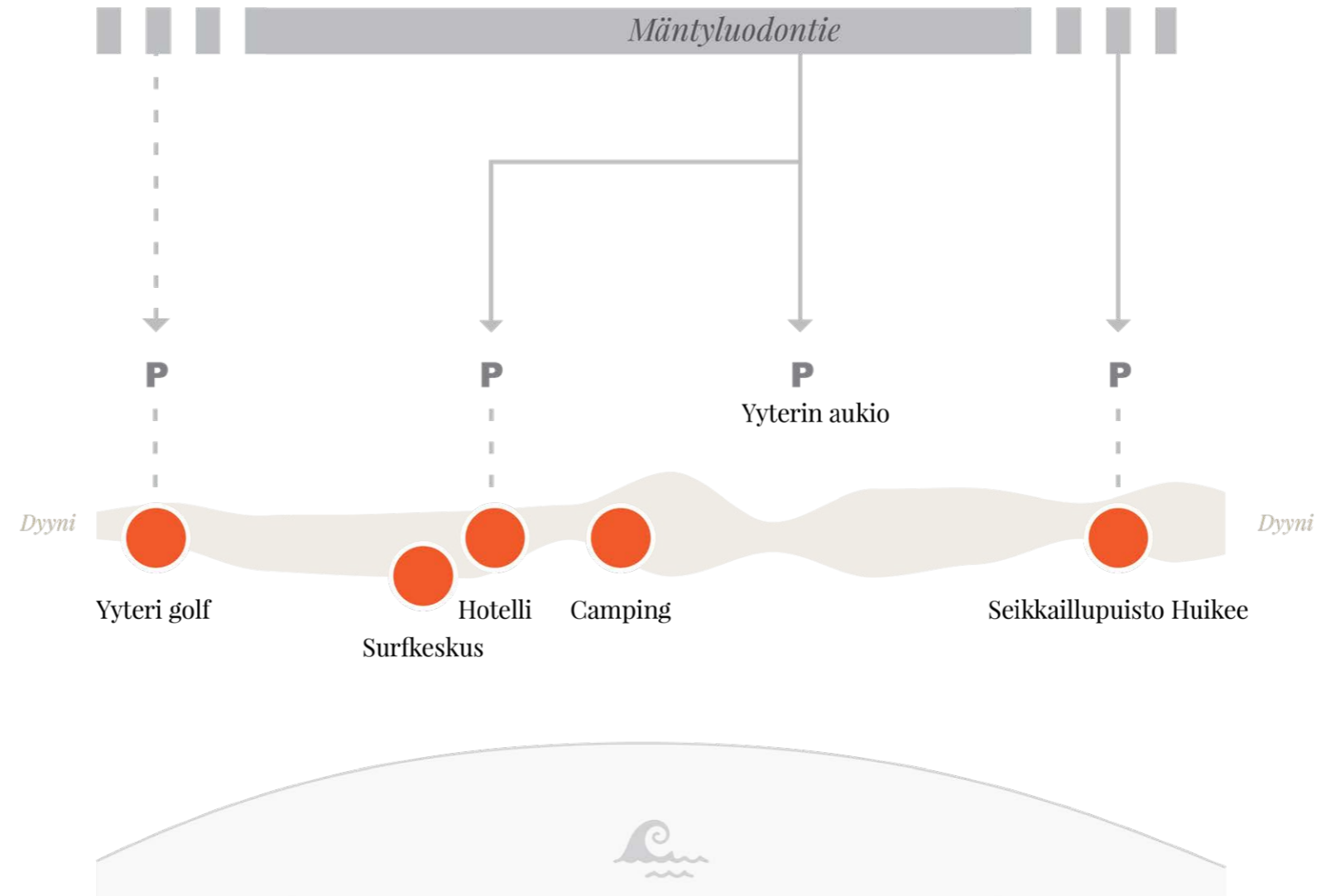
Alueella on Porin kaupungin hakemuksesta perustettu Yyterin Sontojen luonnonsuojelualue YSA 207405, joka sisältää luonnonsuojelualueen arvot turvaavia määräyksiä, sekä valtakunnallisesti arvokas maisema-alue. Ne yhdessä asemakaavamerkintöjen ja määräysten kanssa ohjaavat hoitoa, käyttöä ja rakentamista. Ko. määräykset on otettava huomioon kaikissa toimenpiteissä. Käytännön toimenpiteitä varten Porin kaupunki ja Varsinais-Suomen ELY-keskus valmistelevat alueen hoito- ja käyttösuunnitelman. Rakentamisessa tulee ottaa huomioon ääriolosuhteiden asettamat vaatimukset. Rakentaminen ja muut toimenpiteet on muodon, korkeuden, materiaalien ja värin puolesta sovitettava merenranta- ja dyynimaisemaan.

Kuva 5. Ote voimassa oleva asemakaavasta ja suunnittelualuetta koskevat keskeisimmät kaavamääräykset.

<p style="text-align: center;">VAHVUUDET</p> <ul style="list-style-type: none"> • Dyynit, uniikki kohde • Luontoarvot, maisema • Tunnettuus hyvä Suomessa • Kesäkausi, talvikausi • Selkämeren kansallispuisto • Kansainvälisesti potentiaalinen • Olemassa oleva infra (ei valmis) ja markkinointiverkosto 	<p style="text-align: center;">HEIKKOUEDET</p> <ul style="list-style-type: none"> • Rakennetun ympäristön hajanaisuus ja Yyterin aukion palveluiden suhde kokonaisuuteen epäselvä • Yyterin aukion heikkoudet: reitistön hierarkia, takapihamaisuus, rakennusten kunto • Hevospankintien ilme takapihamainen • Yyterinsantojentien ilme heikko, ei pääkatumainen • Palveluiden puuttuminen
<p style="text-align: center;">MAHDOLLISUUDET</p> <ul style="list-style-type: none"> • Luontoarvojen ennallistaminen ja hoito • Ainutlaatuisuus, esilletuomisen mahdollisuudet • Rakennetun ympäristön yhtenäistäminen • Kaikkien vuodenaikojen hyödyntäminen • Talvikauden parantaminen • Yyterin aukio lähtöpaikkana esim. luontopoluille • Kansallispuiston esittelypaikka • Panostaminen alueeseen parantaa myös ihmisten käyttäytymistä • Ekologinen matkailu, laadukkuus palveluissa • Positiivisen kierteen aikaansaaminen 	<p style="text-align: center;">UHAT</p> <ul style="list-style-type: none"> • Elinympäristöjen kuluminen, luonto- ja maisema-arvojen heikkeneminen • Hallitsematon kulku, roskaantuminen • Liikenteen ruuhkautuminen kaduilla ja p-alueella • Ränsistyminen, ellei nopeasti tehdä jotain > imagoarvon lasku • ”Kaupungistuminen”, esim. maisemaan epäsovivat rakenteet tai niiden paljous • Dyynien eroosio, kasvillisuuden kuluminen

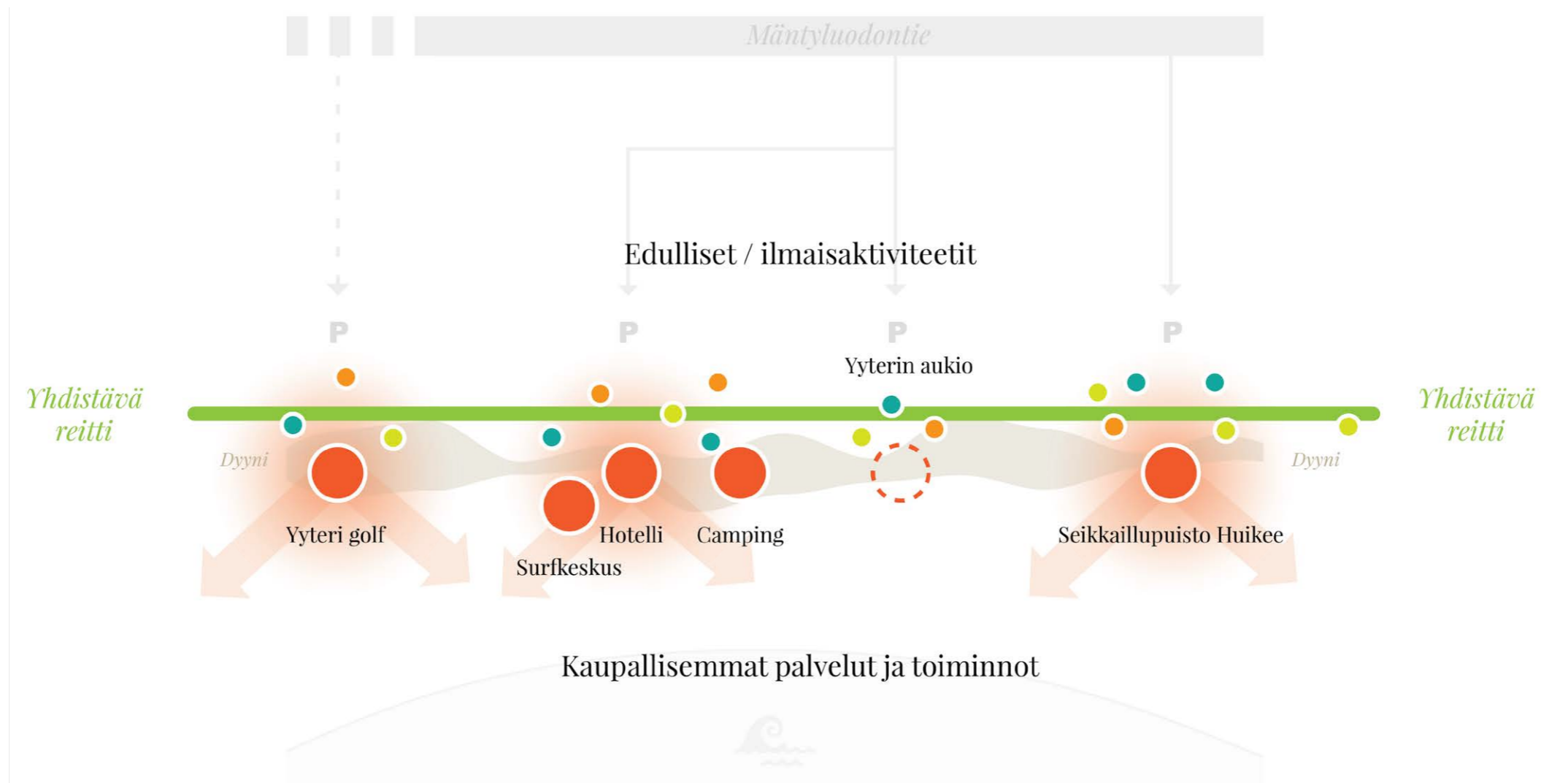
Kuva 6. SWOT-analyysi suunnittelualueesta

3 Konsepti



NYKYTILA

Mäntyluodontie on seudullinen pääväylä, jolta on suorat ajoneuvoliikenteen yhteydet dyyneillä sijaitseville päätoiminnoille. Rannansuuntainen dyyni jakaa alueen visuaalisesti ja toiminnallisesti kahtia - toiselle puolelle jää saapumisen paikat ja toiselle puolelle upea ranta-alue.



TULEVAISUUS

Dyynin varren toiminnot kytetään monipuolisemmaksi kokonaisuudeksi uudella reitillä. Pääasiallisesti kevyenliikenteen reitiksi tarkoitetun yhteyden varteen sijoittuu saapumisen ja oleskelun toimintoja sekä aktiviteetteja, esimerkiksi ulkokuntosali, vessat, Yyteri-pyörät, istuskelu- ja kokoontumispaikkoja, opasteita yms. Kaupallisemmat toiminnot kehittyvät rannan puolelle nykyisille paikoille, saaden tukea yhdistävän reitin kautta muodostuvasta liikennevirrasta sekä toiminnallisen synergian monipuolistumisesta.

Pääsaapuminen
alueelle



*pyöräily
maastajuoksu
kävely
sulkapallo
tennis
ratsastus
minigolf*

*luontopolut
lintutornit
ylämäkijuoksu
retkeily
valokuvaus*



Yyteri golf

*18 reiän rata, ravintola,
golfvalmennus, ryhmä- ja
yritystapahtumat*



Hotelli ja Surfkeskus

*majoituspalvelut, kylpylä, erilaiset
saunat, purjelautailu, leijalautailu,
skimboarding, sisätapahtumat,
kokous- ja juhlatilat, kuntosali,
hyvinvointipalvelut, allasbaari, yökerho,
ravintola, karaoke, rantalentopallo*



Yyterin aukio

*Mikä tämä paikka on?
Kenelle tämä paikka on?
Mitä täällä on?*



Seikkailupuisto Huikkeen

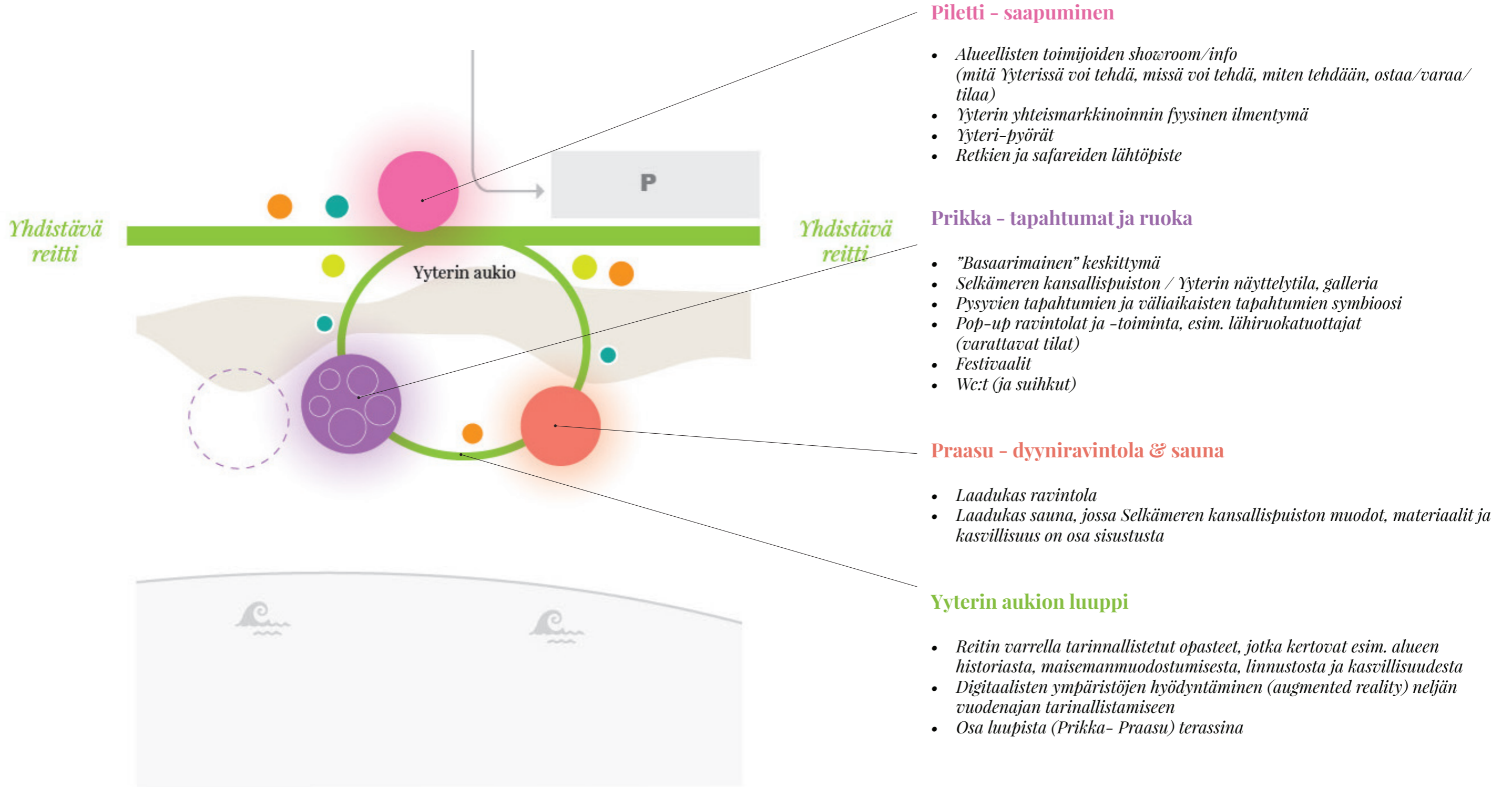
*seikkailupuisto, köysirata,
fatbiket, pumptrack*

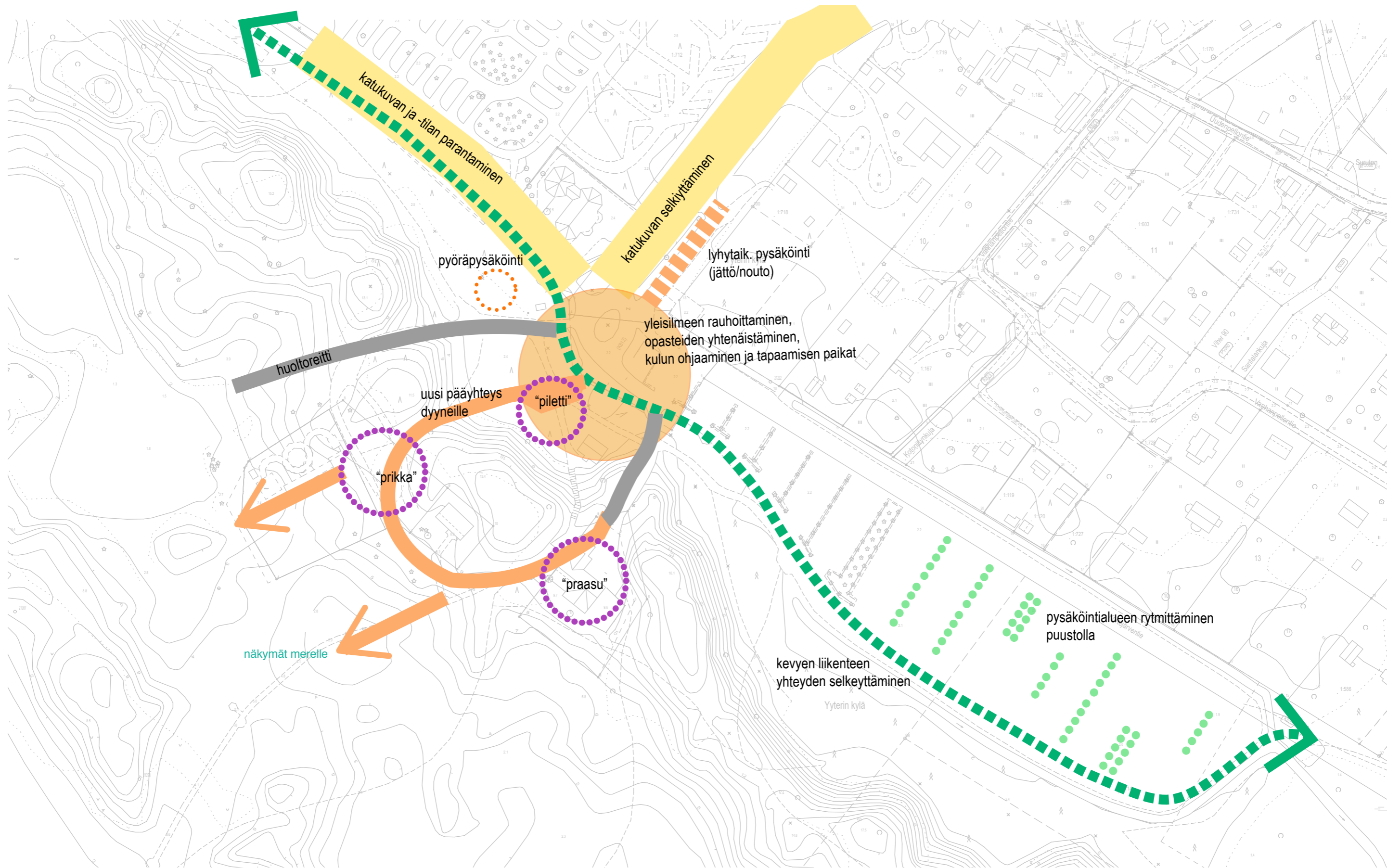
Dyynit ja ranta

*uiminen, jääpurjelautailu, suppailu, surffailu, leijasurffailu,
melonta, soutu, leikki, piknik, pulkanlasku dyyneillä, hiihto*

YYTERIN AUKIO?

Miten alueen pääsaapumisaluetta tulisi kehittää, jotta Yyterin rannan toiminnallinen synergia monipuolistuisi? Mitkä ovat ne asiat, joita pääsaapumispaikalla vierailijalle halutaan tarjota? Miten tämänkin alueen kahtia jakava dyyni huomioidaan osana kokonaisuutta?





Kuva 7. Konseptipiirros suunnittelualueen keskeisestä alueesta.

4 Suunnitelman kuvaus

Yleissuunnitelman tavoitteena on luoda aukiosta ja Keisaripankin keskeisistä alueista yleisilmeeltään rauhallinen ja ympärillään olevaa maisemaa kunnioittava. Uudet rakennukset ovat sijoitettu maiseman ja luonnon ehdoilla. Suunnitelmassa on huomioitu tärkeät näkymät dyneille, ja rakentaminen on sijoitettu siten, että Yterinsantojentien päätenäkymän dyyninotkelma jää näkyviin. Keisaripankin takana oleva uusi rakennus Prikka näkyy notkelmasta ja houkuttelee kävijää tutustumaan alueeseen laajemmin.

Olemassa olevia mäntyjä säilytetään mahdollisimman paljon aukiolla ja dyynien puolella. Uusi pääreitti on linjattu mäntyjen välistä. Kulku ohjataan lankonkien ja terassien kautta rakennuksille ja rannalle suojaten dyynien herkkää kasvillisuutta kulumiselta. Lankonkit yhdistävät kolme uudisrakennusta toisiinsa muodostaen kehämäisen reitin.

Materiaalivalinnoissa on pitäydytty alueelle tyypillisissä materiaaleissa ja niiden niukkuudessa. Puulankonkit ja -terassit yhdistyvät hiekkaan ja aukiolla myös nurmipintaan. Kalusteiden ja varusteiden osalta on pyritty selkeyteen ja yksinkertaisuuteen, jotta maisema ja luonto pääsevät esille.

4.1 Ympäristö

Aukio

Yterin aukiosta luodaan yleisilmeeltään rauhallinen, kutsuva ja ympärillään olevaa luontoa korostava. Näkymä pääreitin suuntaan Keisaripankin yli pidetään avoimena. Uuden rakennuksen, Piletin, ympärillä sijoittuva puuterassi toimii kokoontumispaikkana ja ohjaa kävijät dyynien puolelle terassilta lähtevien

lankonkien kautta. Pöytäryhmät ja penkit mahdollistavat eväiden syömisen terassilla. Ulkokuntoilu- ja nuotiopaikka sijoittuvat rakennuksen läheisyyteen. Kaupunkipyöräpiste sijoittuu Piletin eteen, kun taas laajempi pyöräpysäköinti on aukion laidalla. Tavoitteena on, että pääreitit ja huoltotien väliselle alueelle ei sijoitu mitään rakenteita tahi varusteita. Aidatun huoltoalueen puuaita tehdään rakennuksen ulkoasuun yhteensopivaksi. Olemassa olevia hienoja mäntyjä säilytetään aukiolla.

Reitit

Uusi pääreitti dyynien puolelle johdetaan aukiolta Keisaripankin välisestä painanteesta, joka on maisemallinen kiintopiste aukiolle saavuttaessa. Pääreitti toteutetaan puisena lankonkina. Metsäpolut palvelevat retkeilijöitä ja muita kävelijöitä hotellin ja pysäköintialueen suuntaan. Pysäköintialueen ja päädyynin välinen polku toimii myös hiihtolatuna talvisin.

Pysäköintialue

Uudet puuistutukset rytmittävät laajaa pysäköintialuetta. Pysäköintirivien väliin sijoitettavilla puutolpilla osoitetaan pysäköintirivistöt, jolloin pysäköinti on selkeämpää ja osoitetumpaa. Tällä on mahdollista myös saada mahtumaan alueelle enemmän ajoneuvoja. Pyöräkaista erotetaan pysäköintialueesta ja sen ajoradasta puutolpilla. Kävelijät viitoitetaan käyttämään metsän puolella olevaa polkua, jota pitkin pääsee kulkemaan aukiolle.

Kalusteet ja varusteet

Opasteet ja viitat sijoitetaan rakennuksen eteen ja pyöräpysäköinnin läheisyyteen. Nykyiset opasteet, lipputangot ja muut varusteet poistetaan. Myös

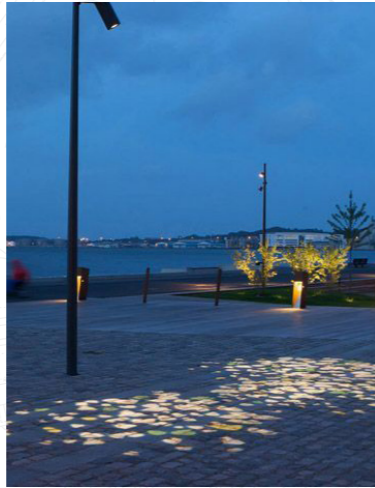
nykyiset valaisimet poistetaan aukiolta. Uusi valaistus integroidaan uuteen rakennukseen ja terassille. Pumppaamo ympäröidään halkopinolla; joko taideteoksena tai nuotion käyttöhalkoina. Sähkökaappi siirretään aukion laidalle tai rakennukseen integroidusti. Roskasäiliöt sijoitetaan rakennuksen läheisyyteen sekä pyöräpysäköinnin/huoltoalueen viereen. Jatkosuunnittelussa voidaan tutkia mahdollisuutta syväjätekeräyssäiliöiden asentamiseen huoltoalueen viereen.

Saapumisteiden ympäristö ja valaistus

Yterinsantojentien ilmettä yhtenäistetään kiinnittämällä valaisinpylväisiin Yterin graafiseen ilmeeseen sopivat Yteri-kyllit. Tiemaisemassa korostetaan mäntykangasta ja selkeää opastusta sekä Yterin aukiolle että hotellille. Hevospankintien valaistus uusitaan ja siihen yhdistetään erikoisvalaistus. Erikoisvalaistuksella luodaan aukion ja hotellin välisestä kadusta (yhdistetty joukkoliikennekatu) houkutteleva ja turvallinen reitti kävelijöille ja pyöräilijöille kaikkina vuodenaikoina. Hevospankintien varteen sijoitetaan lisäksi penkkejä ja roskasäiliöitä.



Kartta 1. Asemapiirros keskeisestä suunnittelualueesta 1:1500.



Hevospankintien erikoisvalaistus voi olla esim.katupintaa värivaloin valaiseva tai kausittainen teemavalaistus muutamasta valaisinpylvästä. Kuva: <https://stegavia.com/landscape-lighting-ideas/>

Tien varrella korostetaan kangasmetsää suosimalla hoitotoimenpiteissä havupuuta. Viherkaistalla säilytetään metsäpohjaa.



Yyteri -kirjaimet siirretään Yyterinsantojentien päätepisteestä Juhanintien jälkeen osoittamaan tulijalle suunnan dyyneille. Kuva: Nomaji

Yyterinsantojentien varrella oleviin valaisinpylväisiin kiinnitetään yhtenäiset Yyterin graafiseen ilmeeseen sopivat Yyteri -kyltit. Kuva: <https://www.behance.net/gallery/3706058/Buenos-Aires-Wayfinding-Sistem>



Hevospankintien varrella, pysäköintialueen vieressä sekä polkujen varsilla penkit ovat yksinkertaisia ja puupintaisia. Kuva: Streetlife



Kuva 8. Kaavio saapumisteiden yleisilmeestä.



Kuva 9. Pöytäryhmä Piletin terassille esimerkiksi Streetlife. Kuva: Streetlife



Kuva 10. Esimerkki puisista penkeistä Prikan terassille. Kuva: https://www.michow.com/Holzliege-aseban,artikel_link,11,515.html



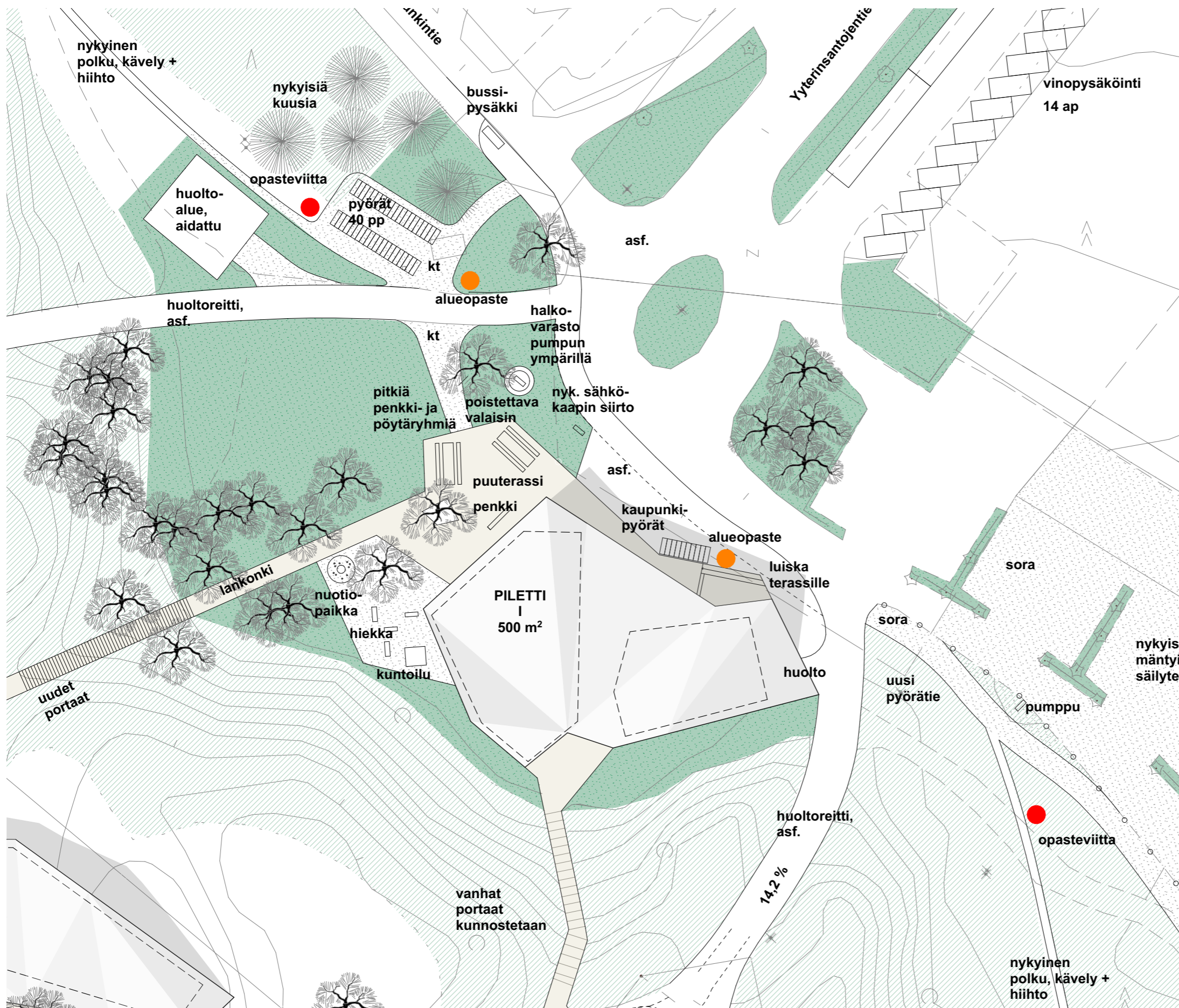
Kuva 11. Esimerkki puutolpista, joilla voidaan erottaa pyöräkaista pysäköintialueen reunaan. Kuva: Riikka Nousiainen.



Kuva 12. Esimerkki opasteviitasta. Opasteissa voidaan hyödyntää Yyterin värimaailmaa. Kuva: <https://www.commarts.com/features/dotdash>



Kuva 13. Esimerkki alueopasteesta. Opasteet ja viitat toteutetaan toisiinsa sopivina ja ilmeeltään yhtenäiseksi. Kuva: <http://tandemdesign.co.uk/causeway-coastal-route>



-  nykyinen säilytettävä mänty
-  nykyinen säilyttävä kuusi
-  istutettava mänty
-  metsä
-  kivituhka/ hiekka/ sora
-  asfaltti
-  niitty/ nurmi
-  puuterassi
-  lankonki
-  alueopaste
-  opasteviitta
-  uusi puusilta

Kartta 4. Asemapiirros aukion alueesta 1:500



Kuva 14. Näkymäkuva aukiosta.



Kartta 3. Asemapiirros pysäköintialueesta 1:500

4.2 Rakennukset

Kolme puurakenteista rakennusta muodostavat yhtenevän kokonaisuuden. Rakennusten arkkitehtuuri on ympäröivän luonnon inspiroimaa. Katot polveilevat dyynien tavoin ja sulautuvat osaksi maisemaa etenkin päädyynin rannan puolella. Paikoin massiivisenkin katon alla ovat rakennukset ovat suurten ikkunapintojen ansiosta yleisilmeeltään keveitä ja läpinäkyviä. Vaihtelua julkisivuihin tuo puuverhoilu ja puusta tehdyt pylväiköt, jotka luovat luontevasti näkösuojaa esimerkiksi saniteettitilojen ja varastojen kohdalla. Julkisivuissa ja katon otsapinnoissa käytetty puu käsitellään värittömällä puunsuojausaineilla, jotta puun kaunis väri ja kuviointi jäävät näkyviin.

Piletti

Piletti muodostuu kahdesta rakennusmassasta, jotka yhdistyvät visuaalisesti yhdeksi rakennelmaksi polveilevan katon avulla. Toinen rakennus on luonteeltaan kaupallinen, kun taas toinen tarjoaa matkailijoille tietoa alueen palveluista, historiasta ja luonnosta. Rakennusmassojen linjaukset ohjaavat liikettä kohti rakennusmassojen välistä kulkevaa reittiä, joka johtaa rannalle ja Praasulle.

Prikka

Prikan voi havaita jo saapumisaukiolle tullessa, sillä sen korkein kohta kohoo kahden dyynien välisestä painanteesta. Piletin tavoin myös Prikka muodostuu kahdesta rakennusmassasta, joiden välistä kulkee rannalle johtava uusi pääreitti. Prikan edustalle levittäytyvä terassointi yhdistyy luontevasti osaksi kehämäistä lankonkireittiä. Terassointi myö-

täilee maaston muotoja luoden samalla istuskelupaikkoja portaiden yhteyteen. Terassin päälle rakennettava katos sekä osa terassista ovat luonteeltaan tilapäisiä asemakaavamääräyksen mukaan. Ne palvelevat etenkin kesän tapahtumia. Terassilta ja katokselta avautuu suora näkymä läheiselle tapahtuma-alueelle ja ne ovat luontevasti liitettävissä osaksi siellä järjestettäviä tapahtumia. Muiden rakennusmassojen tyyliä noudattelevan katoksen alla on tilaa basaarimaiselle rantabaarille. Rantabaarin myyntikojut voivat muuntautua esimerkiksi paikallisten tuotteiden myyntikokuiksi. Myyntikojut rakennetaan puisina kevytrakenteina, jolloin ne voidaan myös kuljettaa muualle varastoitavaksi esimerkiksi juhannustanssien ja talven ajaksi.

Praasu

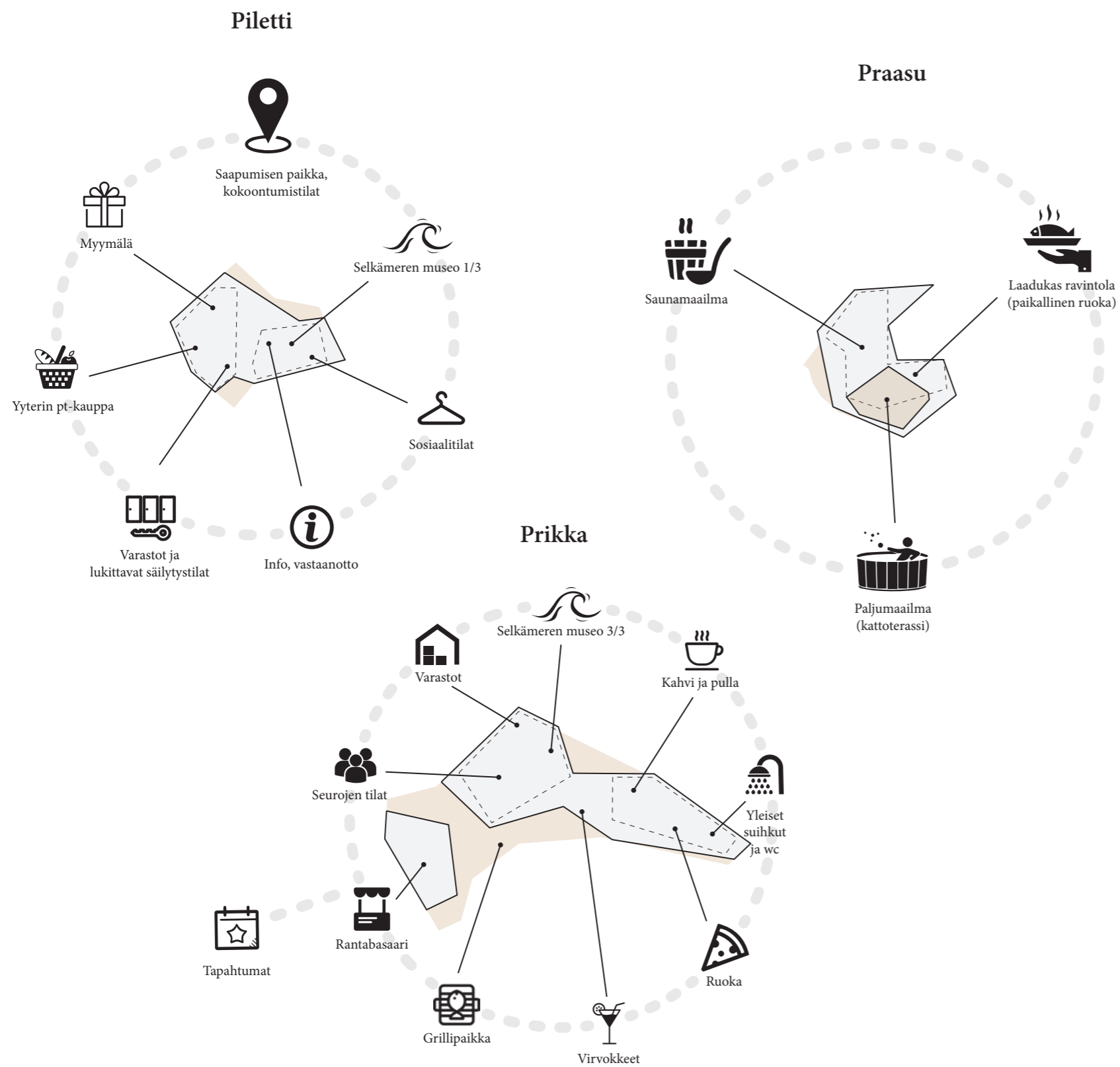
Praasu toteutetaan kaksikerroksisena. Ensimmäisessä kerroksessa sijaitsevat meriravintola sekä osa saunamaailman tiloista. Saunan tilat levittäytyvät toiseen kerrokseen, josta on pääsy kattoterassille. Kattoterassi on ikään kuin upotettu katon muotoon. Lasiset kaiteet ja laskeutuva kattomuoto takaavat upeat näkymät rannan suuntaan. Katto ulottuu osittain alakerran meriravintolan ulkoterassin päälle. Ulkoterassin materiaalina on hyödynnetty 1920-luvulta säilynyttä luonnonkiveä.



Kartta 5. Asemapiirros dyynien puolelta 1:500



Kuva 15. Havainnekuva dyynien puolelta, Prikka vasemmalla, Praasu oikealla etualalla.



Kuva 16. Toiminnot ja niiden jakautuminen rakennuksissa

Toiminnot ja niiden jakautuminen rakennuksissa

Piletti

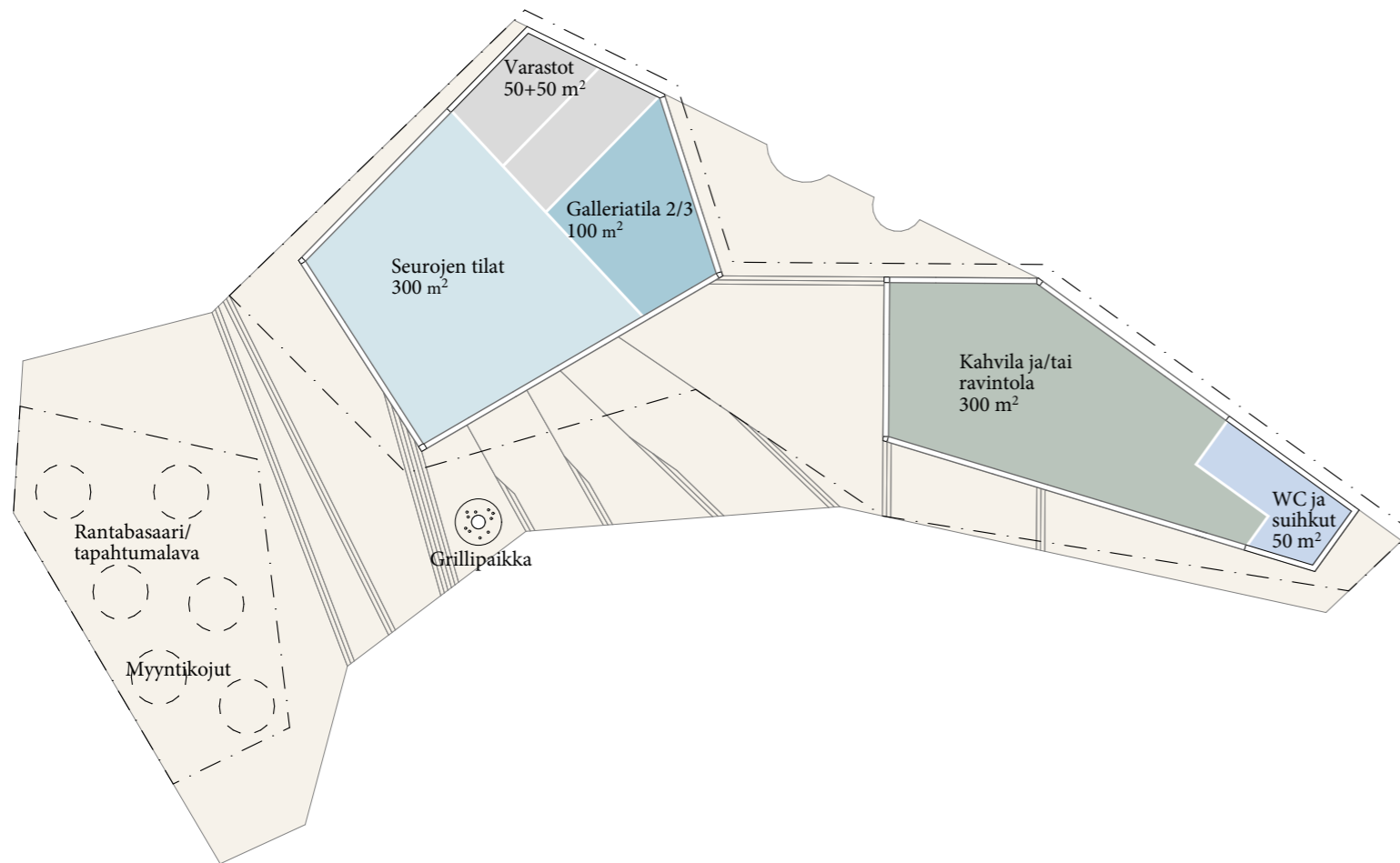
Piletti toivottaa Yyteriin tulijan tervetulleeksi ja on ensimmäinen Yyterin aukion luupin varteen rakennetusta, kolmen rakennuksen muodostamasta kokonaisuudesta. Piletistä löytyy matkailijaa auttava info, Yyterin oma päivittäistavarakauppa sekä matkamuistomyymälä. Piletin lukittaviin säilytystiloihin voi jättää rannalla tarpeettoman omaisuuden vierailun ajaksi. Lisäksi Piletistä löytyy henkilökunnan sosiaalitilat sekä ensimmäinen Selkämeren museon galleriatiloista. Selkämeren museolle tarkoitettujen galleriatilain osaan, joista toinen on ulkona Yyterin aukion luupin varrella ja kolmas Prikkan yhteydessä.

Prikka

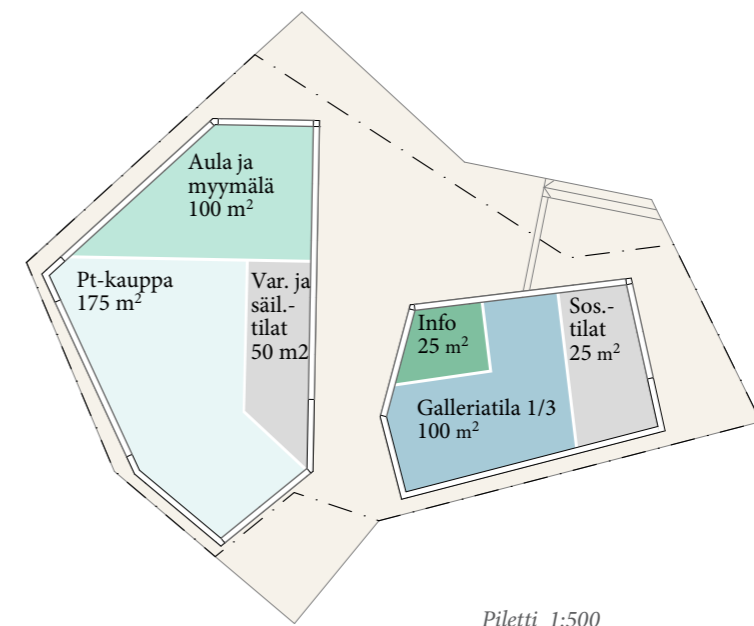
Prikka on Yyterin aukion tapahtuvien pysyvien ja väliaikaisten tapahtumien keskus. Sieltä löytyvät rannalla oleskelijoita palvelevat edullisemmat rantaravintola ja -baari sekä toinen Selkämeren museon galleriatiloista. Galleriatilojen yhteydessä on muuntojoustava seurojen tila, jota voi vuokrata yksityisiin tapahtumiin. Rakennuksen edessä porrastuvat terassoinnit tarjoavat istuskelpaikoja virvokkeiden nautiskeluun sekä mahdollisuuden grillailuun. Väliaikaiseksi rakenteeksi tarkoitettu katos luo puitteet basaarimaiselle toiminnalle, kuten myyjäisille tai street food -tyyppiselle tapahtumalle. Katoksen alla olevat rakenteet ovat täysin siirrettäviä ja tyhjänä katosta voi hyödyntää esimerkiksi tanssien järjestämisessä. Prikkan yhteydestä löytyvät yleiset wc:t ja suihkut.

Praasu

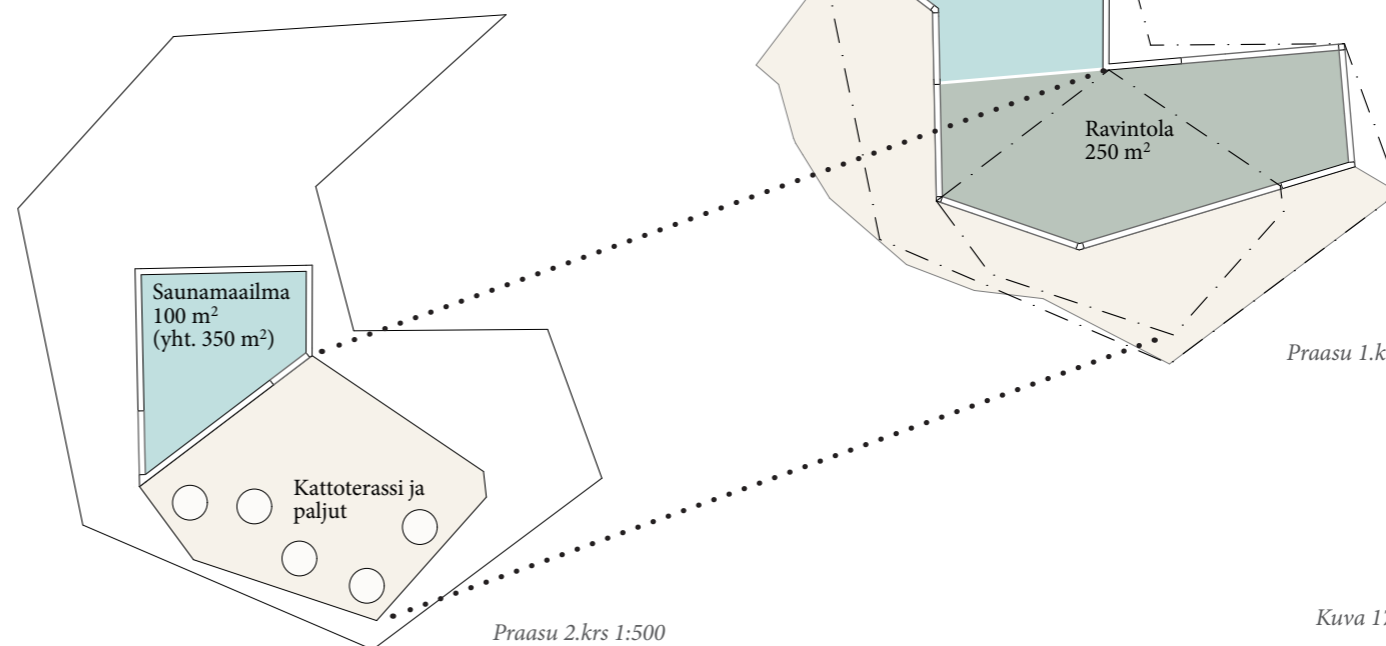
Praasusta löytyy Yyterin aukion laadukkaampi meriravintola, jossa tarjoillaan paikallisista tuotteista tehtyä ruokaa. Meriravintolan yhteydessä toimii sauna, jonka sisustus on saanut inspiraationsa Selkämeren kansallispuistosta. Saunajat voivat pulahtaa uimaan rakennuksen katolta löytyvässä paljumaailmassa ja nauttia samalla upeista rantanäkymistä.



Prikka 1:500



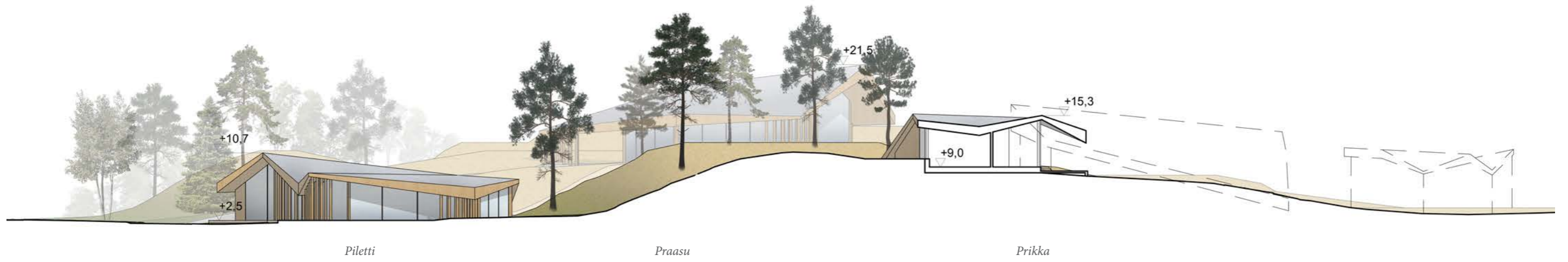
Piletti 1:500



Praasu 1.krs 1:500

Praasu 2.krs 1:500

Kuva 17. Pohjakaaviot rakennuksista.



Kuva 18. Leikkaus A-A



Kuva 19. Julkisivut dyynien puolelta.